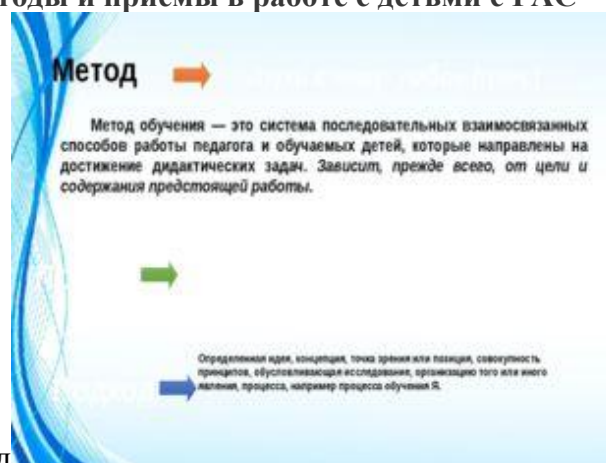




1 слайд

Описание слайда:

Методы и приемы в работе с детьми с РАС



2 слайд

Описание слайда:

Метод обучения — это система последовательных взаимосвязанных способов работы педагога и обучаемых детей, которые направлены на достижение дидактических задач. Зависит, прежде всего, от цели и содержания предстоящей работы. «путь к чему-либо» (греч.)

Прием Составная часть метода, единичное действие, конкретный способ, частное понятие по отношению к общему понятию "метод". Одни и те же приемы могут входить в состав разных методов обучения. Или один и тот же метод может включать разные приемы, Определенная идея, концепция, точка зрения или позиция, совокупность принципов, обуславливающая исследование, организацию того или иного явления, процесса, например процесса обучения Я.



3 слайд

Описание слайда:

Принципы работы с детьми с РАС.

Принцип простоты задания при многократном и длительном повторении. Принцип комплексного воздействия. Принцип систематичности, наглядности. Действие в зоне интересов ребенка. Принцип дифференцированного подхода. Принцип успешности, «право на ошибку». Игровая подача материала.

Описание слайда:

Основные подходы в работе с детьми с РАС: Поведенческие Развивающие Сенсорно-перцептивные Эклектические Основные: эмоционально-уровневый подход, АВА, ТЕАССН, DIR Floortime, Дополнительные: холдинг-терапия, анималотерапия, игротерапия.....



4 слайд

Описание слайда:

ПОВЕДЕНЧЕСКИЕ ПОДХОДЫ АВА (Applied behavior analysis) – Прикладной анализ поведения VBA (Verbal behavior analysis) – Вербально-Поведенческий Анализ PRT (Pivotal Response Treatment) – Обучение основным реакциям ТЕАССН (Treatment and Education of Autistic and Related Communication Handicapped Children)



5 слайд

Описание слайда:

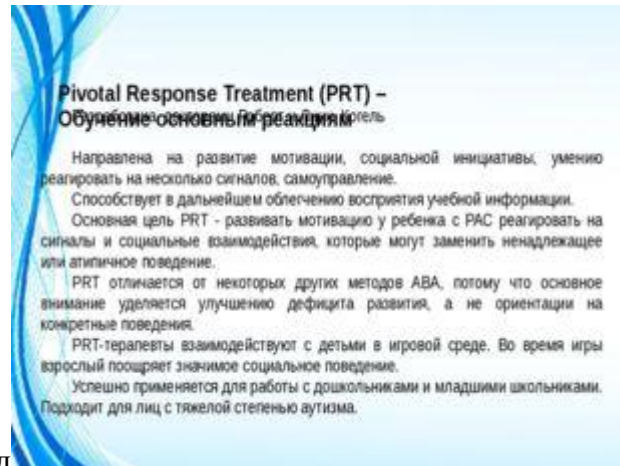
АВА (Applied behavior analysis) – Прикладной анализ поведения Разработан коллективом авторов: Ивар Ловаас, Дональд Баер, Сидни Убиху, Джим Хопкинс, Джей Бирнбейер, Тод Дрисли и Монтроуз Вольф Это набор принципов, которые формируют основу для многих методов поведенческой терапии. Общая цель АВА : необходимо увеличить уровень желаемого поведения и уменьшить уровень опасного или проблемного поведения Используется: для улучшения речевых и коммуникативных навыков, внимания, памяти и академических навыков Для коррекции проблемного поведения, которое мешает нормальному функционированию ребенка, посредством процесса, называемого «функциональная оценка поведения».



6 слайд

Описание слайда:

VBA (Verbal behavior analysis) – Вербально-Поведенческий Анализ Метод построен на исследованиях, относящихся к сфере прикладного анализа поведения и теорию Б.Ф. Скиннера VBA развивает способность ребенка обучиться функциональной речи. С точки зрения подхода VBA экспрессивная сторона речи включает: 1. Навык выражения просьбы, который является наиболее важным навыком, т.к. его предваряет мотивация, а в итоге ребенок получает, желаемое. 2. Навык обозначения предметов: назвать то, что ребенок видит, слышит, обоняет, осязает, вкус чего чувствует. 3. Подражательный навык - повторить услышанные слов (эхо). 4. Интравербальный навык - это умение отвечать на вопросы. Четыре основных вербальных навыка (операнта) формируют экспрессивную сторону речи. Обучение начинается с освоения навыка выражения просьбы.



7 слайд

Описание слайда:

Pivotal Response Treatment (PRT) – Обучение основным реакциям Разработана докторами Роберт и Линн Когель Направлена на развитие мотивации, социальной инициативы, умения реагировать на несколько сигналов, самоуправление. Способствует в дальнейшем облегчению восприятия учебной информации. Основная цель PRT - развивать мотивацию у ребенка с РАС реагировать на сигналы и социальные взаимодействия, которые могут заменить ненадлежащее или атипичное поведение. PRT отличается от некоторых других методов АВА, потому что основное внимание уделяется улучшению дефицита развития, а не ориентации на конкретные поведения. PRT-терапевты взаимодействуют с детьми в игровой среде. Во время игры взрослый поощряет значимое социальное поведение. Успешно применяется для работы с дошкольниками и младшими школьниками. Подходит для лиц с тяжелой степенью аутизма.



8 слайд

Описание слайда:

TEACCH (Treatment and Education of Autistic and Related Communication Handicapped Children) Автор: Эрик Шоплери и Роберт Рейчлер, Университете Северной Каролины, 1964 TEACCH - структурированное обучение с особым вниманием к среде. Основные цели обучения: 1. Максимальное развитие независимость ребенка. 2. Помощь ребенку в построении эффективного взаимодействия с другими 3. Помощь в увеличении и развитии интеллектуальных навыков, и индивидуальных способностях 4. Стимулирование генерализации навыков 5. Развитие понимания себя Основная возрастная группа: от 3 до 14 лет.

Девиз в методике ТЕАССН – «Среда для ребёнка».

Комфортная среда создаётся за счёт:

- изымания из окружающей среды раздражающих и опасных предметов
- создание ритуализма и строгой последовательности действий
- создание упорядоченной окружающей среды.

Приемы: расписание, карточки-подсказки, вещь-место, логика пространства

Работа с детьми идёт по следующим сферам:

- имитация	- восприятие
- крупная моторика	- мелкая моторика
- координация глаз и рук;	- элементарная познавательная деятельность
- социальные отношения	- самообслуживание
- речь	

9 слайд

Описание слайда:

Работа с детьми идёт по следующим сферам: - имитация - восприятие - крупная моторика - мелкая моторика - координация глаз и рук; - элементарная познавательная - социальные отношения деятельность - речь - самообслуживание Девиз в методике ТЕАССН – «Среда для ребёнка». Комфортная среда создаётся за счёт: изымания из окружающей среды раздражающих и опасных предметов создание ритуализма и строгой последовательности действий создание упорядоченной окружающей среды. Приемы: расписание, карточки-подсказки, вещь-место, логика пространства

РАЗВИВАЮЩИЕ ПОДХОДЫ

- Эмоционально-смысловой подход
- DIR Floortime
- Son-Rise
- Daily life therapy – Ежедневная Жизненная Терапия

10 слайд

Описание слайда:

РАЗВИВАЮЩИЕ ПОДХОДЫ Эмоционально-смысловой подход DIR Floortime Son-Rise Daily life therapy – Ежедневная Жизненная Терапия RDI – Программа развития межличностных отношений

Эмоционально-смысловой подход

Нацелен на нормализацию аффективного развития ребёнка с РАС

Эмоциональный - основное средство помощи ребёнку – это совместное проживание и эмоциональное осмысление происходящего.

Смысловой - потому что основная задача – накопление и осмысленное упорядочивание индивидуального аффективного опыта ребёнка, такого, который сможет стать опорой для развития активных и дифференцированных отношений с окружением.

Этапы:

- установление эмоционального контакта с ребёнком
- вовлечение его во взаимодействие
- совместное проживание и осмысление происходящего



11 слайд

Описание слайда:

Эмоционально-смысловой подход Нацелен на нормализацию аффективного развития ребёнка с РАС Эмоциональный - основное средство помощи ребёнку – это совместное проживание и эмоциональное осмысление происходящего. Смысловой - потому что основная задача – накопление и осмысленное упорядочивание индивидуального аффективного опыта ребёнка, такого, который сможет стать опорой для развития активных и дифференцированных отношений с окружением. Этапы: установление эмоционального контакта с ребёнком вовлечение его во взаимодействие совместное проживание и осмысление происходящего



12 слайд

Описание слайда:

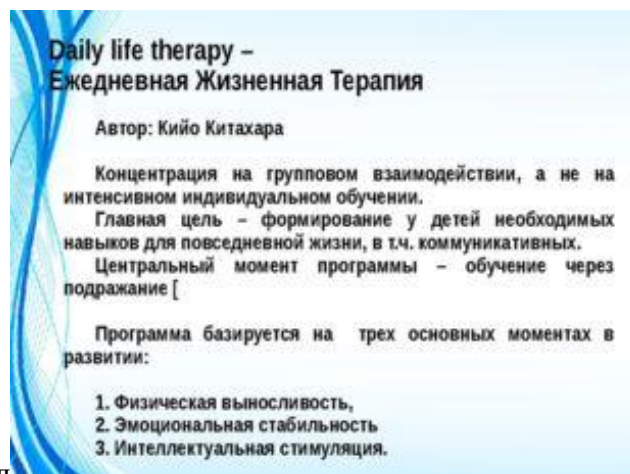
DIR Floortime - игровое время Разработана психиатром Стэнли Гринспеном в период 1980-1990 годы и клиническим психологом Сереной Уидер. Основная идея - следование инициативе ребенка в игре и социальном взаимодействии. Сочетает терапевтический подход DIR и методику Floortime DIR — это терапевтический подход, основанный на диагностике уровней функционального эмоционального развития ребенка (D), учитывающий индивидуальные особенности ребенка и социальной среды, в которой он развивается (I), базирующийся на взаимоотношениях между ребенком и значимыми для него людьми (R). Цель методики Floortime — формирование эмоционально значимого взаимодействия в игре, жизни, учебной деятельности, способствующего развитию личности ребенка Флортайм – метод семейной психотерапии.



13 слайд

Описание слайда:

Son-Rise (подъём, поднятие, развитие сына) Авторы: Супруги Барри и Самария Кауфманы (для своего аутичного сына Рона). Суть подхода - в создании комфортной для ребенка окружающей среды Идея программы развить с ребёнком отношения на основе игровой терапии. Цель программы — изменение отношения родителей к своему ребенку с негативного на позитивное, которое способно изменить его самого. Основу подхода составляет положение о необходимости «принять» собственного ребенка таким, какой он есть, чтобы общение с ним приносило радость и удовлетворение.



14 слайд

Описание слайда:

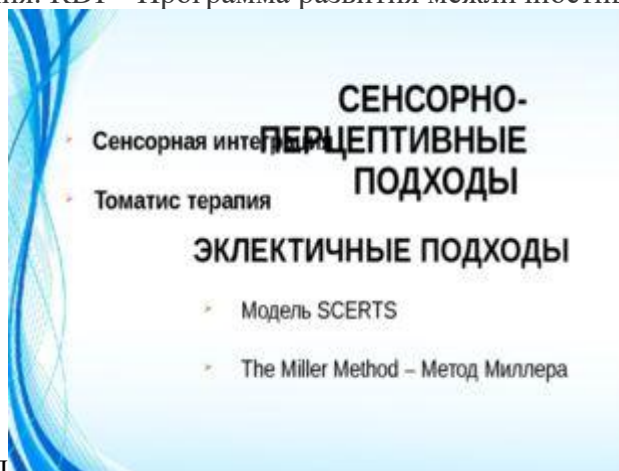
Daily life therapy – Ежедневная Жизненная Терапия Автор: Кийо Китахара Концентрация на групповом взаимодействии, а не на интенсивном индивидуальном обучении. Главная цель – формирование у детей необходимых навыков для повседневной жизни, в т.ч. коммуникативных. Центральный момент программы – обучение через подражание [Программа базируется на трех основных моментах в развитии: 1. Физическая выносливость, 2. Эмоциональная стабильность 3. Интеллектуальная стимуляция.



15 слайд

Описание слайда:

Авторы: Стивен Гатстин и Рашель Шили RDI - метод поведенческой терапии, основанный на мотивации ребенка к общению, взаимодействию и дружбе. Цель методики RDI – пройти поэтапный ускоренный путь развития нормально развивающегося ребенка. Специалисты RDI формируют у ребенка такой опыт взаимодействия, при котором люди связаны между собой для создания общих, совместных событий. Программы RDI направлены на развитие и формирование: мотивации, общение, эмоционального регулирования, эпизодической памяти, переключение внимания, самосознания, гибкого мышления. RDI – Программа развития межличностных отношений



16 слайд

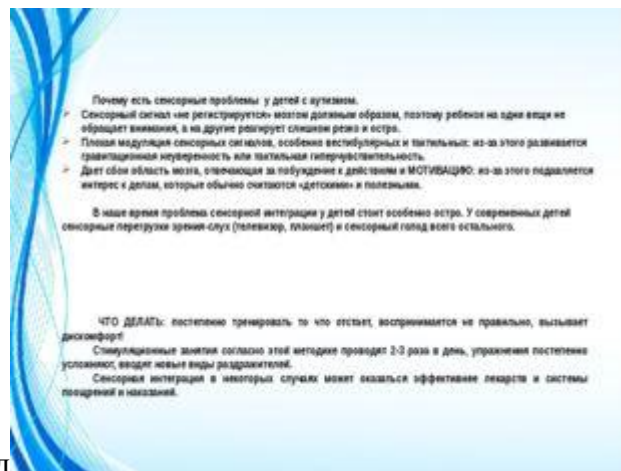
Описание слайда:

СЕНСОРНО-ПЕРЦЕПТИВНЫЕ ПОДХОДЫ Сенсорная интеграция Томатис терапия Модель SCERTS The Miller Method – Метод Миллера ЭКЛЕКТИЧНЫЕ ПОДХОДЫ



17 слайд

Описание слайда:



18 слайд

Описание слайда:

Почему есть сенсорные проблемы у детей с аутизмом. Сенсорный сигнал «не регистрируется» мозгом должным образом, поэтому ребенок на одни вещи не обращает внимания, а на другие реагирует слишком резко и остро. Плохая модуляция сенсорных сигналов, особенно вестибулярных и тактильных: из-за этого развивается гравитационная неуверенность или тактильная гиперчувствительность. Дает сбой область мозга, отвечающая за побуждение к действиям и МОТИВАЦИЮ: из-за этого подавляется интерес к делам, которые обычно считаются «детскими» и полезными. В наше время проблема сенсорной интеграции у детей стоит особенно остро. У современных детей сенсорные перегрузки зрения-слух (телевизор, планшет) и сенсорный голод всего остального. ЧТО ДЕЛАТЬ: постепенно тренировать то что отстает, воспринимается не правильно, вызывает дискомфорт! Стимуляционные занятия согласно этой методике проводят 2-3 раза в день, упражнения постепенно усложняют, вводят новые виды раздражителей. Сенсорная интеграция в некоторых случаях может оказаться эффективнее лекарств и системы поощрений и наказаний.



19 слайд

Описание слайда:

Сенсорная интеграция Автор: Энн Джин Айрес – трудотерапевт (Калифорния). Метод направлен на стимуляцию работы органов чувств в условиях координации различных сенсорных систем. Метод представляет собой строго дозированную и четко простроенную специфическую тренировку нарушенных функций в специально организованной терапевтической среде. Включает в себя: теорию сенсорной интеграции, методику оценки уровня развития данной сферы и комплекс упражнений, которые используются при работе с пациентом. Примеры сенсорной интеграции: Раскачивание в гамаке (ориентация в пространстве) Танец под музыку (слуховая система) Игра с коробочками, наполненными фасолью (тактильные ощущения) Ползание в туннелях (прикосновение и ориентация в пространстве) Прикосновение к раскачивающимся шарикам (зрительно-тактильная координация) Вращение на стуле (баланс и зрение) Балансирование на перекладине (баланс)



20 слайд

Описание слайда:

Упражнения на развитие зрения: обведение контуров предмета срисовывание предмета (копирование) смешивание красок рисование пальчиковыми красками. Сенсорная интеграция и речь – упражнения: имитация звуков насекомых (пчела, комар) щелкание языком (громко, тихо) чмокающие движения губами пропевание гласного А-А-А-А с открытым ртом, протяжно и М-М-М-М с плотно сомкнутыми губами. Сенсорная интеграция - упражнения для развития слуха: выстукивание ритма (взрослый стучит, ребенок повторяет), можно использовать деревянные ложки, пластиковые бутылки пропевание мелодии. Упражнения для развития кинестетики: игра с крупами и сыпучими продуктами (макаронны, фасоль) песочная терапия хождение босиком по камушкам, специальным массажным коврикам.



21 слайд

Описание слайда:

Томатис терапия Авторы: Альфред Томатис – французский врач отоларинголог. Томатис терапия – это средство аудио-вокальных тренировок. Томатис терапия является средством стимуляции активности мозга за счёт использования музыкальных средств на основе любого полифонического звучания. Применение метода - преодоление тяжёлых задержек речевого и психоэмоционального развития, улучшение координации движений, подготовка мозга ребенка к изучению иностранного языка, В Томатис терапии важен индивидуальный подход. Прослушивать совершенно стандартные музыкальные записи не рационально. Главное –разработать индивидуальную систему аудио тренировок.



22 слайд

Описание слайда:

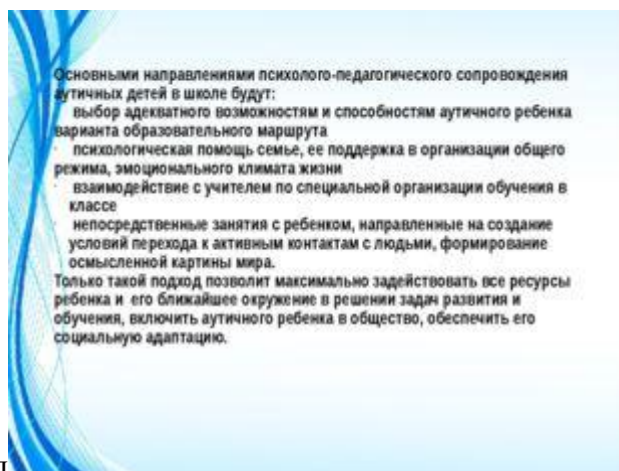
Авторы: Барри М. Призانت, Эми М. Узерби, Эмили Рубин и Эми Лоран Аббревиатура «SCERTS» означает акцент на: «СК» - Социальной коммуникации - развитие спонтанной, функциональной коммуникации, эмоционального выражения, безопасных и доверительных отношений с детьми и взрослыми «ER» - Эмоциональном регулировании - развитие способности поддерживать хорошо отрегулированное эмоциональное состояние, чтобы справляться с повседневным стрессом и быть наиболее доступным для обучения и взаимодействия «TS» - «Транзакционной поддержке» - разработка и внедрение поддержки, помогающей реагировать на потребности и интересы ребенка, изменять и адаптировать среду, а также предоставлять инструменты для повышения уровня обучения (например, обмен изображениями, письменные графики и сенсорная поддержка) Модель SCERTS



23 слайд

Описание слайда:

TheMillerMethod – метод Миллера Автор: Арнольд Миллер Метод основывается на «когнитивно-развивающем системном подходе для детей с РАС». Это система, которая учитывает потребности в развитии у детей с РАС. Основные цели: 1. Оценивает адаптивные признаки нарушенного детского поведения 2. Предполагает перевод нарушенного поведения в функционально активное 3. Делает попытки расширять опыт взаимодействия и выводить детей из замкнутого образа жизни в область активного социального взаимодействия; 4. Обучает специалистов и родителей способам и системным подходам, которые помогают детям, имеющим аутизм и связанные с ним нарушения, в обучении чтению, письму, понятию числа, символическим играм и развитию обычной деятельности в школьном классе.



24 слайд

Описание слайда:

Основными направлениями психолого-педагогического сопровождения аутичных детей в школе будут: выбор адекватного возможностям и способностям аутичного ребенка варианта образовательного маршрута психологическая помощь семье, ее поддержка в организации общего режима, эмоционального климата жизни взаимодействие с учителем по специальной организации обучения в классе непосредственные занятия с ребенком, направленные на создание условий перехода к активным контактам с людьми, формирование осмысленной картины мира. Только такой подход позволит максимально задействовать все ресурсы ребенка и его ближайшее окружение в решении задач развития и обучения, включить аутичного ребенка в общество, обеспечить его социальную адаптацию.