

Музейно-просветительский центр «Отражение» Центра культуры и спорта гп. Талинка Октябрьского района Ханты-Мансийского автономного округа – Югры представляет выставку из основных фондов, посвященную международному дню исторических мест и памятников.

18 апреля – международный день исторических мест и памятников.

Эмдер, или «Сибирская Троя» представляет собой крепость с деревянными стенами и домами, просуществовавшую на одном месте около 500 лет. Древний Эмдер – это не просто исторический памятник, представляющий огромную ценность для Ханты-Мансийского автономного округа – Югры, Сибири и всей нашей страны, это та самая возможность окунуться в таинственную и удивительную атмосферу прошлого.

Древняя крепость расположилась в 23км от поселка Талинка. Она представляла собой многоугольник с башнями, внутри – около 20 зданий, построенных в разное время. Было обнаружено 10 исторических слоев – самый ранний относился к VI-VII вв. н.э. Расцвет города пришелся на XI-XVI века.

В конце XIX в. этнограф Серафим Патканов, работавший на Тобольском севере, записал «Былину про богатырей города Эмдер». В ней говорилось о пяти братьях, один из которых поехал искать себе невесту: «...отправился в путь вдоль незамерзающих, покрытых инеем берегов реки Эмдер, пересек священные воды Иртыша и добрался до красных вод Конды».

Ученые предположили, что современная река Ендырь, протекающая по Октябрьскому району, – и есть Эмдер. В 1992г. в Нягань прибыли научные сотрудники из Екатеринбурга – Сергей Кокшаров и Алексей Зыков. Летом 1993г. аппаратура при первом же исследовании показала наличие под землей нескольких укрепленных городков. Одно из них, названное «Ендырское-1», и оказалось городом из хантыйских легенд.

За 30 лет раскопок обнаружено множество архифактов из разных материалов, включая кость, камень, глину, серебро и стекло. Самой ранней находкой исследователей стал фрагмент атлымского сосуда, датированный X-VIII вв. до н.э. В это время в Древней Греции зарождалась эллинская культура, а легендарный Ромул основывал Рим. Еще одна удивительная находка – фрагменты русских кольчужных доспехов XIII-XIV вв. (за 200 лет до прихода Ермака в Сибирь).

Несколько веков Эмдер был центром древней Югры, к нему сходились торговые пути из Золотой Орды, Тюменского и Сибирского ханств, государства Тайбугидов. За пушнину местное население получало ювелирные изделия, клепаные котлы.

Археологические источники свидетельствуют, что основу хозяйственной деятельности жителей княжества, составляли охота и рыбная ловля. Скопления чешуи, жаберных крышек и костей обнаружены в толще практически всех строительных горизонтов памятника. Из домашних животных жители Эмдера знали оленя и лошадь.

Прочитать варианты легенд можно на сайте <https://ckstalinka.ru/muzej/>

<https://ckstalinka.ru/wp-content/uploads/2019/05/Emder.pdf>

<https://ckstalinka.ru/wp-content/uploads/2020/07/3.-Emder-2008.pdf>

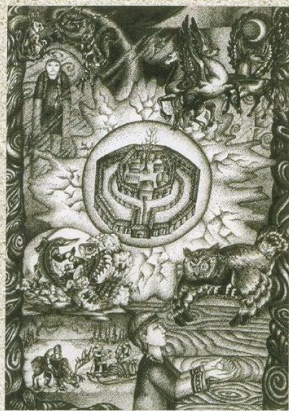


Древний ЭМДЕР

Ancient EMDER



Былины о богатырях Эмгера
иллюстрировали:



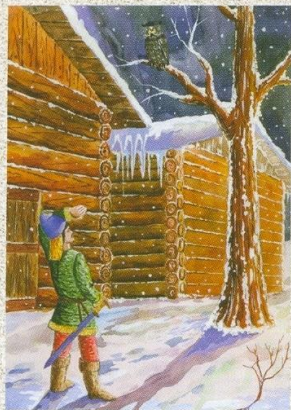
Кулакова Анастасия



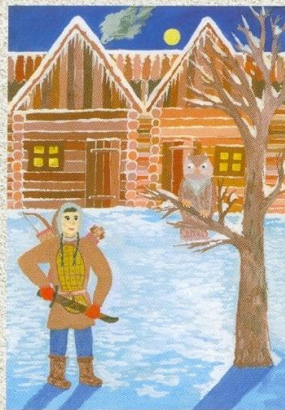
Куриннова Анна



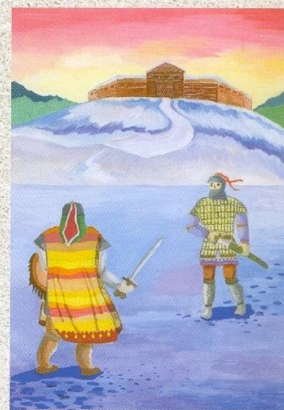
Томилова Регина



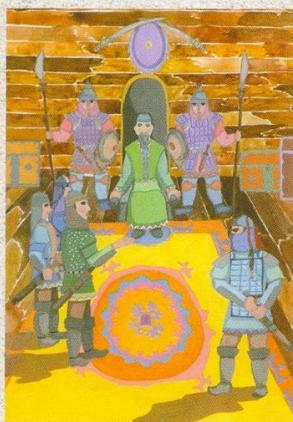
Седайкин Евений



Кудряшов Николай



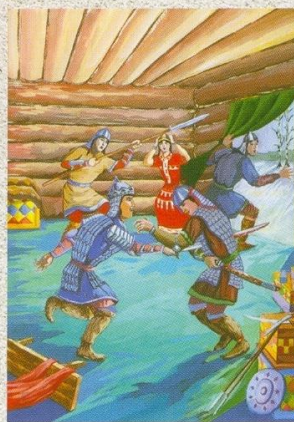
Шимон Владимир



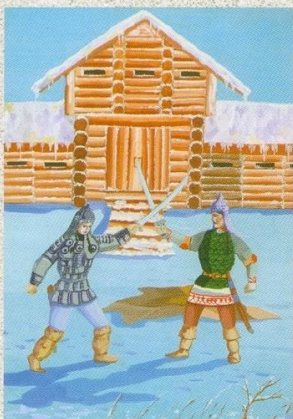
Грибанова Евгения



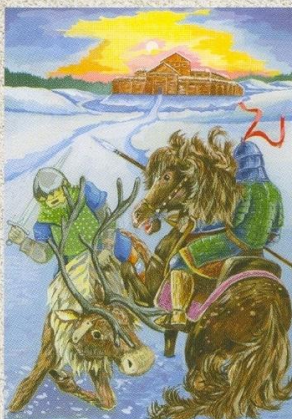
Безрукова Татьяна



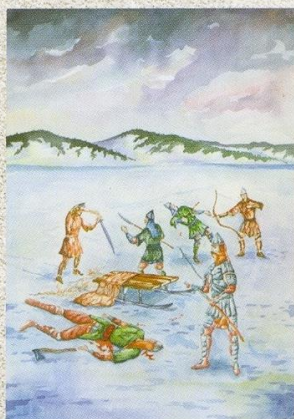
Сedayкин Роман



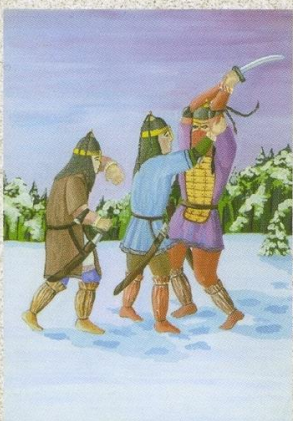
Гармаш Карина



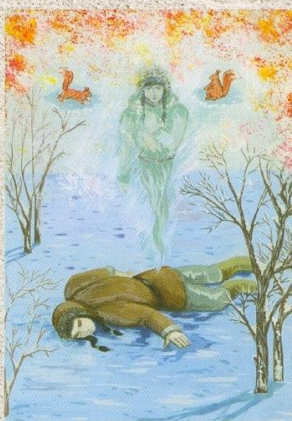
Приголовкин Павел



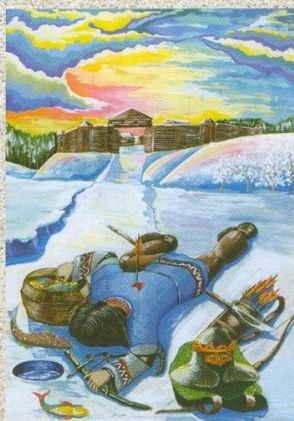
Сedayкин Роман



Томилова Юлия

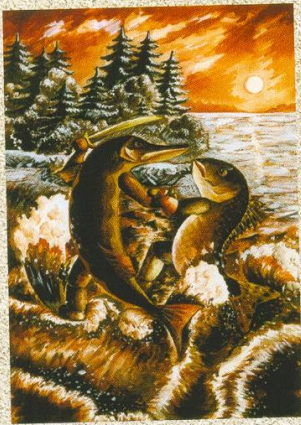


Пальянова Тамара



Приголовкин Павел





Кулакова Анастасия



Кавкаев Павел



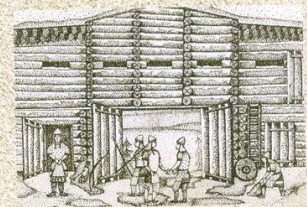
Приголовкин Павел



Андрианова Евгения



Куринова Анна



Семенов Петр







